

# SNABBGUIDE FÖR VUXNA

## Laddning & inställningar (kateter)

**Obs! Läs hela bruksanvisningen. Töm urinblåsan innan du utför irrigeringen. Följ de anvisningar du har fått av sjukvårdspersonalen**

Innan du använder Navina Smart-systemet måste du genomgå utbildning tillsammans med sjukvårdspersonal som är specialiserad på TAI och är väl förtrogen med Navina Systems.

### Indikationer

Navina Systems är avsedda för att hjälpa vuxna och barn från 3 år som lider av avföringsinkontinens, kronisk förstoppning och/eller tidskrävande tarmskötsel. Användaren kan vara rullstolsburen och/eller ha nedsatt motorisk funktion i händerna. Barn ska ha hjälp av en vuxen tills vårdgivaren anser att barnet klarar att utföra proceduren själv

### Kontraindikationer

Använd INTE Navina Systems om något eller några av följande tillstånd gäller för dig:

- Känd anal eller kolorektal stenosis
- Aktiv inflammatorisk tarmsjukdom
- Akut divertikulit
- Kolorektal cancer
- Ischemisk kolit
- Genomgått anal eller kolorektal operation för mindre än tre månader sedan.
- Genomgått endoskopisk polypektomi för mindre än 4 veckor sedan

Den här listan är inte nödvändigtvis fullständig, och därför tar sjukvårdspersonalen även ställning till användarens individuella omständigheter.

### Varning!

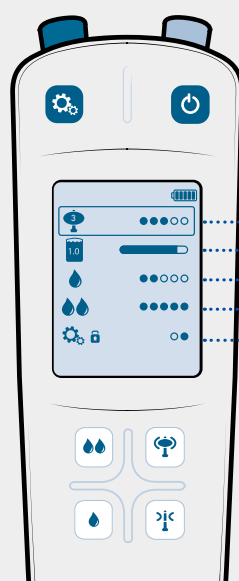
Sök vård omedelbart om du upplever svår eller ihållande smärta i magen eller ryggen eller rektalblödning under eller efter irrigering. Tarmperforation är en mycket sällsynt (1 av 500 000 irrigeringar eller 0,0002 %) men oerhört allvarlig komplikation till TAI. Det är ett akut sjukdomstillstånd som kräver omedelbar vård. Symtom på tarmperforation är bland annat svår eller ihållande smärta i magen eller ryggen, alternativt betydande rektal blödning (inte bara spår av blod på rektalkatetern vilket är mycket vanligt och inte ger någon anledning till oro).

### Försiktighetsåtgärder:

Produkten rekommenderas INTE till:

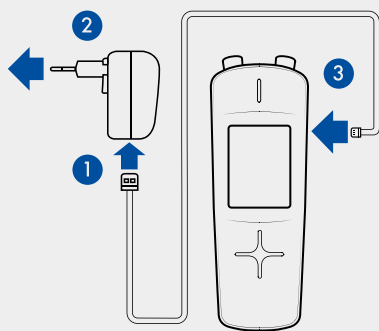
- Barn under 3 år
- Gravida kvinnor

## Inställningar



- 1. Slå på Navina Smart-kontrollenheten. Av/På-knappen ger också information om batteriladdning.
- 2. Gå in på och ut från inställningarna.
- 3. Välj flödes hastighet (upp/ner).
- 4. Välj ballongstorlek (+/-).
- 5. Välj maximal ballongstorlek.
- 6. Välj maximal volym för vattentillförsel.
- 7. Välj flödes hastighet för knapp: (uppsida)
- 8. Välj flödes hastighet för knapp: (nedsida)
- 9. Välj pinkod om så önskas.

## Laddning



1. Anslut sladden till strömadaptern.
2. Sätt i strömadaptern i vägguttaget
3. Anslut kabeln till Navina Smart kontrollenheten

**Obs! Ladda Navina Smart kontrollenheten helt fullt innan första användningen. Strömadaptern och kabeln får inte användas i badrummet eller spolas med vatten.**

## Överföring av data



1. Slå på Navina Smart-kontrollenheten och stanna kvar på startsidan.
2. Öppna Navina Smart-appen.
3. Första gången du använder appen måste du bekräfta identiteten för din kontrollenhet för att ansluta den till appen.
4. Välj Synkronisera i appens huvudmeny.
5. Slå av Navina Smart-kontrollenheten.
6. Betygsätt den nya irrigeringen som har laddats upp i appen.

# SNABBGUIDE FÖR VUXNA

## Förberedelser & användning

(kateter)

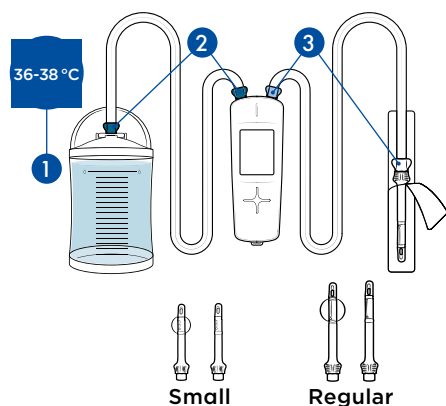
**Obs!** Kontrollera att enheten är laddad och alla parametrar inställda innan du påbörjar den här sidan.

### 1. Förberedelser




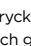
1. Fyll på med vatten upp till 0-markeringen på behållaren och stäng locket.
2. Anslut vattenbehållaren och kontrollenheten med vattenbehållarens slang (mörkblå).
3. Anslut kontrollenheten och katetern med kateterslangen (ljusblå/vit).

**Obs!** Följ färgkodningen och symbolerna. Använd endast ljummet rent vatten.

Försäkra dig om att säkerhetsventilen på locket inte är blockerad under irrigeringen



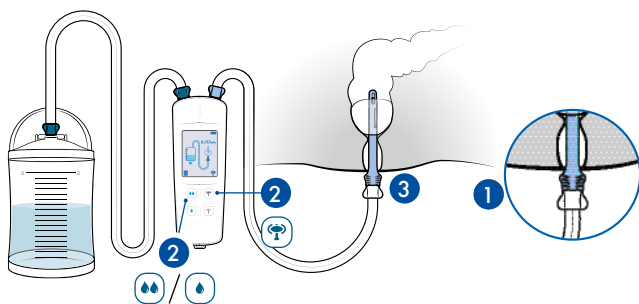
### 2. Aktivering


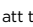

1. Slå på Navina Smartkontrollenheten genom att trycka på .
2. Gå till aktiveringsläget genom att trycka på valfri knapp.
3. Tryck och håll in  /  för att pumpa in vatten tills vattnet täcker katetern och aktiverar den hala ytan.
4. Tryck på  när du är redo att föra in katetern och gå vidare till vattentillförselläget.

**Obs!** Inget annat glidmedel behövs.

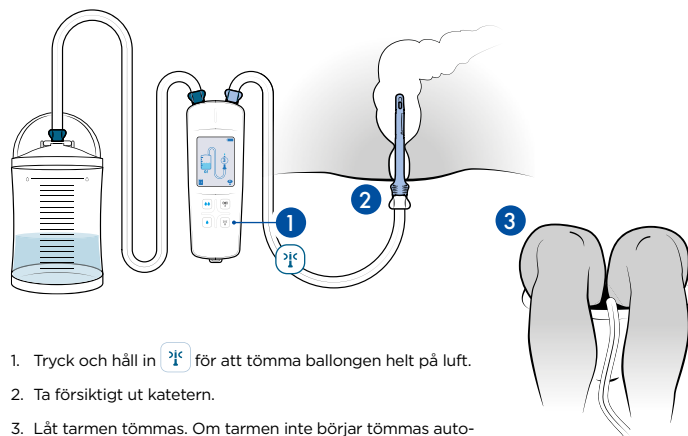



### 3. Tillförsel av vatten



1. För in rektalkatetern till handtaget.
2. Tryck och håll in  för att blåsa upp kateterballongen till önskad storlek. Om du behöver justera kateters position ska du släppa ut luften ur ballongen helt och hållet och därefter flytta katetern.
3. Dra försiktigt katetern lite nedåt för att försluta mot ändtarmen.
4. Tillför vattnet genom att trycka på  / .

### 4. Tömning



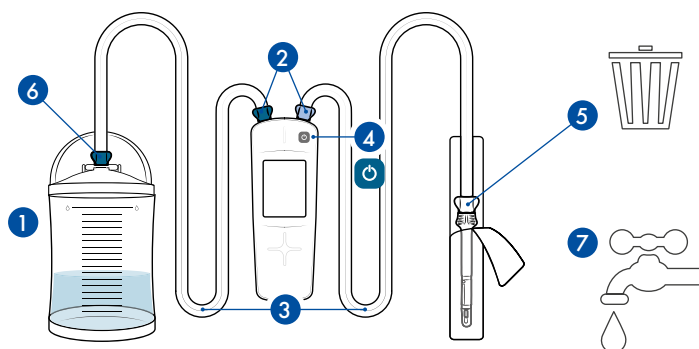
1. Tryck och håll in  för att tömma ballongen helt på luft.
2. Ta försiktigt ut katetern.
3. Låt tarmen tömmas. Om tarmen inte börjar tömmas automatiskt, slappna av i 10-15 minuter, luta dig framåt, hosta eller massera magen.

**Obs!** Stäng inte av kontrollenheten.

### 5. Isärtagning

1. Öppna vattenbehållarens lock.
2. Koppla loss slangarna från kontrollenheten.
3. Töm ut vattnet ur slangarna.
4. Stäng av kontrollenheten och töm den på vatten.
5. Koppla loss **engångskatetern** och kassera den som hushållsavfall. Den får inte återanvändas eller spolas ner i toaletten.
6. Koppla loss slangarna från vattenbehållaren och töm ut vattnet.
7. Skölj av de återanvändbara delarna, rengör dem med vatten och mild tvål och torka dem. Kontrollenheten skall endast torkas av.

**Obs!** Markera en ruta i förbrukningsmatrisen (se bruksanvisningen) efter varje användning för att hålla reda på när vattenbehållaren och vattenslangsetet behöver bytas.



**Överföring av data**  
var god vänd för instruktioner

