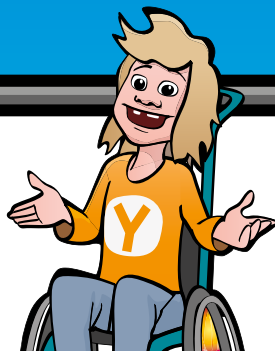


SNABBGUIDE FÖR BARN

(kona)



Obs! Läs hela bruksanvisningen. Töm urinblåsan innan du utför irrigeringen. Följ de anvisningar du har fått av sjukvårdspersonalen

Innan du använder Navina Classic-systemet måste du genomgå utbildning tillsammans med sjukvårdspersonal som är specialiserad på TAI och är väl förtrogen med Navina Systems.

Indikationer

Navina Systems är avsedda för att hjälpa vuxna och barn från 3 år som lider av avföringsinkontinens, kronisk förstoppning och/eller tidskrävande tarmskötsel. Användaren kan vara rullstolsburen och/eller ha nedsatt motorisk funktion i händerna. Barn ska ha hjälp av en vuxen tills vårdgivaren anser att barnet klarar att utföra proceduren själv

Kontraindikationer

Använd INTE Navina Systems om något eller några av följande tillstånd gäller för dig:

- Känd anal eller kolorektal stenosis
- Aktiv inflammatorisk tarmsjukdom
- Akut divertikulit
- Kolorektal cancer
- Ischemisk kolit
- Genomgått anal eller kolorektal operation för mindre än tre månader sedan.
- Genomgått endoskopisk polypektomi för mindre än 4 veckor sedan

Den här listan är inte nödvändigtvis fullständig, och därför tar sjukvårdspersonalen även ställning till användarens individuella omständigheter.

Varning!

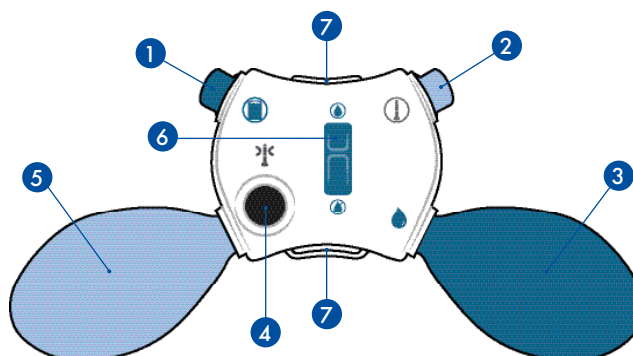
Sök vård omedelbart om du upplever svår eller ihållande smärta i magen eller ryggen eller rektalblödning under eller efter irrigering. Tarmperforation är en mycket sällsynt (1 av 500 000 irrigeringar eller 0,0002 %) men oerhört allvarlig komplikation till TAI. Det är ett akut sjukdomstillstånd som kräver omedelbar vård. Symtom på tarmperforation är bland annat svår eller ihållande smärta i magen eller ryggen, alternativt betydande rektal blödning (inte bara spår av blod på rektalkatetern vilket är mycket vanligt och inte ger någon anledning till oro).

Försiktighetsåtgärder:

Produkten rekommenderas INTE till:

- Barn under 3 år
- Gravida kvinnor

Navina Classic kontrollenhet



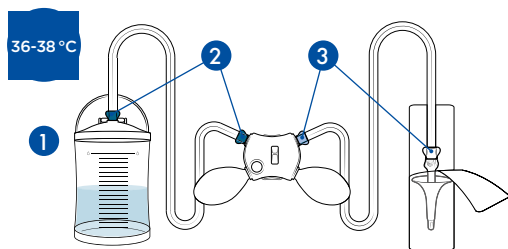
Översikt

1. Konnektor till vattenbehållaren
2. Konnektor till rektalkatetern
3. Mörkblå pump för tillförsel av vatten
4. Svart knapp för att släppa ut luften ur kateterballongen (används ej för kona)
5. Ljusblå pump för att blåsa upp kateterballongen (används ej för kona)
6. Reglage för att öppna/stänga vattenflödet
7. Öglor där du kan fästa fästremmen eller nackbandet om du vill använda det

SNABBGUIDE FÖR BARN

Förberedelser & Användning

(kona)

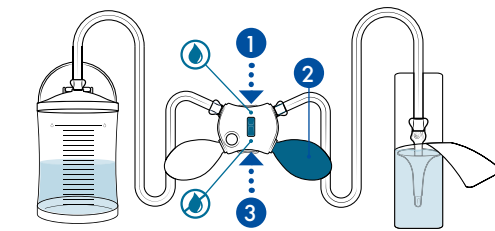


1. Förberedelser

1. Fyll på med vatten upp till 0-markeringen på behållaren och stäng locket.
2. Anslut vattenbehållaren och kontrollenheten med vattenbehållarens slang (mörkblå).
3. Anslut kontrollenheten och konan med konslangen (ljusblå/vit).

Obs! Följ färgkodningen och symbolerna. Använd endast ljummet rent vatten.

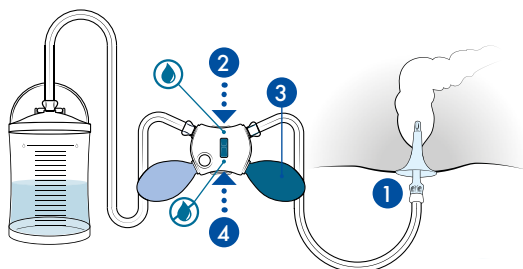
Försäkra dig om att säkerhetsventilen på locket inte är blockerad under irrigeringen



2. Aktivering

1. Kontrollera att vattenflödet är öppet.
2. Pumpa vatten med den mörkblå pumpen tills vattnet täcker konan och aktiverar den hala ytan.
3. Stäng av vattenflödet.

Obs! Inget annat glidmedel behövs.



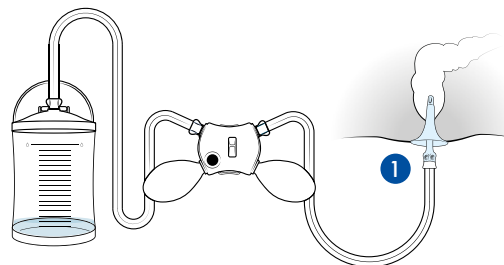
3. Tillförsel av vatten

Hitta det läge som är bäst för barnet, vilket kan vara att böja sig framåt med knäna böjda eller att sitta på toaletten eller på huk.

1. För försiktigt in konan i ändtarmen, utan att ta i, tills konan sitter bekvämt, enligt instruktionerna från sjukvårdspersonalen. Håll den på plats under irrigeringen.
2. Öppna vattenflödet.
3. Pumpa in den mängd vatten som sjukvårdspersonalen har angivit med hjälp av den mörkblå pumpen. Du kan när som helst avbryta eller pausa vattentillförseln genom att släppa pumpen.

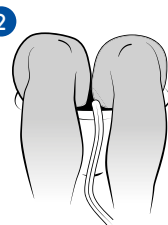
Övervaka barnets ansikte under tillförseln för att se om tecken på obehag uppstår. Om barnet upplever obehag ska du avbryta eller göra en paus.

4. Stäng vattenflödet.



4. Tömning

1. Ta försiktigt ut konan.
2. Låt tarmen tömmas. Om tarmen inte börjar tömmas automatiskt, slappna av i 10-15 minuter, luta dig framåt, hosta eller massera magen.



5. Isärtagning

1. Öppna vattenbehållarens lock.
2. Koppla loss slangarna från kontrollenheten.
3. Töm ut vattnet ur slangarna.
4. Öppna vattenflödet och töm ut vattnet ur kontrollenheten.
5. Koppla loss engångskonan och kassera den som hushållsavfall. Den får inte återanvändas eller spolas ner i toaletten.
6. Koppla loss slangarna från vattenbehållaren och töm ut vattnet.
7. Skölj av de återanvändbara delarna, rengör dem med vatten och mild tvål och torka dem. Kontrollenheten skall endast torkas av.

Obs! Markera en ruta i förbrukningsmatrixen (se bruksanvisningen) efter varje användning för att hålla reda på när vattenbehållaren och vattenslangsetet behöver bytas.

